

ĐỀ THI HỌC KÌ II – ĐỀ SỐ 2**MÔN: SINH HỌC – LỚP 11****BIÊN SOẠN: BAN CHUYÊN MÔN LOIGIAIHAY.COM****Mục tiêu**

- Ôn tập lý thuyết toàn bộ học kì II của chương trình sách giáo khoa Sinh 11.
- Vận dụng linh hoạt lý thuyết đã học trong việc giải quyết các câu hỏi trắc nghiệm và tự luận Sinh học.
- Tổng hợp kiến thức dạng hệ thống, dàn trải tất cả các chương của học kì II – chương trình Sinh 11.

Câu 1. Điều nào dưới đây không đúng khi nói về nuôi cấy mô tế bào thực vật?

- A.** Tạo ra thể hệ sau có thêm nhiều tính trạng tốt
- B.** Dựa trên tính toàn năng của tế bào
- C.** Sản xuất ra các giống cây sạch bệnh
- D.** Có thể nhân nhanh các giống cây

Câu 2. Cho các tập tính sau:

- 1- Hổ cắn vào cổ con mồi;
- 2- Hươu đực quệt dịch ở tuyến nằm cạnh mắt vào cành cây;
- 3- Cá định hướng dựa vào thành phần hóa học của nước và hướng dòng chảy để di chuyển;
- 4- Chim tu hú đẻ trứng vào tổ của loài chim khác;
- 5- Báo tiếu đánh dấu trên đường;
- 6- Trong đàn gà con đầu đàn có thể mổ bất kì con nào trong đàn;
- 7- Ong đực lao động cần mẫn để phục vụ cho sinh sản của ong chúa và chiến đấu với kẻ thù để bảo vệ tổ;
- 8- Nhện giăng tơ.

Có bao nhiêu tập tính là tập tính bảo vệ lãnh thổ?

- A.** 1
- B.** 4
- C.** 2
- D.** 3

Câu 3. Có bao nhiêu phát biểu không đúng khi nêu ứng dụng quang chu kỳ để thúc đẩy sự ra hoa của cây trồng trong nông nghiệp?

1- Trong điều kiện ngày ngắn muốn tránh sự ra hoa chiếu thêm ánh sáng "giả vờ" ngày dài.

VD: bắn pháo hoa cho cây mía không ra hoa, lượng đường không bị giảm...

2- Dùng ánh sáng nhân tạo (tia laser) hoặc các loại đèn huỳnh quang, cao áp là nguồn sáng bổ sung để tạo ngày dài.

3- Dùng 1 màn đen tạo các đêm nhân tạo giúp hoa cúc là cây ngắn ngày vẫn nở hoa vào mùa hè.

4-. Dùng lửa hun khói giúp dưa chuột ra nhiều hoa cái

A. 1

B. 2

C. 3

D. 4

Câu 4. Đặc điểm có ở hooc môn thực vật là:

(1) Tính chuyên hóa cao hơn nhiều so với hoocmôn ở động vật bậc cao;

(2) Với nồng độ rất thấp gây ra những biến đổi mạnh trong cơ thể;

(3) Được vận chuyển theo mạch gỗ và mạch rây;

(4) Được tạo ra và gây ra phản ứng ở cùng một nơi trên cơ thể thực vật

Số nhận định không đúng là:

A. 3

B. 1

C. 2

D. 4

Câu 5. Phát triển của động vật qua biến thái hoàn toàn là kiểu phát triển mà con non có

A. đặc điểm hình thái, sinh lí rất khác với con trưởng thành.

B. đặc điểm hình thái, cấu tạo tương tự với con trưởng thành, nhưng khác về sinh lí.

C. đặc điểm hình thái, cấu tạo và sinh lí tương tự với con trưởng thành.

D. đặc điểm hình thái, cấu tạo và sinh lí gần giống với con trưởng thành.

Câu 6. Cho các nhận định sau

(1) Có hai kiểu phát triển là phát triển không qua biến thái và qua biến thái;

(2) Biến thái là hiện tượng xảy ra ở giai đoạn phôi;

(3) Muỗi, tắc, ếch có kiểu phát triển qua biến thái hoàn toàn;

(4) Phát triển ở mỗi động vật đều gồm 2 giai đoạn: Phôi thai và sau sinh.

(5) Trong kiểu phát triển không qua biến thái, con non có đặc điểm hình thái, cấu tạo và sinh lí giống hệt con trưởng thành.

Số nhận định đúng về quá trình phát triển ở động vật là:

A. 1

B. 4

C. 2

D. 3

Câu 7. Thời kì mang thai không có trứng chín và rụng là vì:

A. Khi nhau thai được hình thành, thể vàng tiết ra hoocmôn Prôgestêron ức chế sự tiết ra FSH và LH của tuyến yên.

B. Khi nhau thai được hình thành sẽ duy trì thể vàng tiết ra hoocmôn Prôgestêron ức chế sự tiết ra FSH và LH của tuyến yên.

C. Khi nhau thai được hình thành sẽ tiết ra hoocmôn kích dục nhau thai ức chế sự tiết ra FSH và LH của tuyến yên.

D. Khi nhau thai được hình thành sẽ tiết ra hoocmôn kích dục nhau thai (HCG) duy trì thể vàng tiết ra hoocmôn Prôgestêron ức chế sự tiết ra FSH và LH của tuyến yên.

Câu 8. Hình thức sinh sản nảy chồi gặp ở nhóm động vật:

A. Ruột khoang, giun dẹp

B. Bọt biển, giun dẹp.

C. Nguyên sinh

D. Bọt biển, ruột khoang.

Câu 9. Tirôxin được sản sinh ra ở:

A. Tuyến yên

B. Tuyến giáp

C. Tinh hoàn

D. Buồng trứng.

Câu 10. Sinh sản theo kiểu giao phối tiến hóa hơn sinh sản vô tính là vì

A. Thế hệ sau có sự tổ hợp vật chất di truyền có nguồn gốc khác nhau tạo ra sự đa dạng về mặt di truyền, làm xuất hiện nhiều biến dị tổ hợp và có khả năng thích nghi với sự thay đổi của môi trường.

B. Thế hệ sau có sự tổ hợp vật chất di truyền có nguồn gốc khác nhau tạo ra sự đa dạng về mặt di truyền, làm xuất hiện nhiều biến dị tổ hợp có hại và tăng cường khả năng thích nghi với sự thay đổi của môi trường.

C. Thế hệ sau có sự đồng nhất về mặt di truyền tạo ra khả năng thích nghi đồng loạt trước sự thay đổi của điều kiện môi trường.

D. Thế hệ sau có sự tổ hợp vật chất di truyền có nguồn gốc khác nhau tạo ra sự đa dạng về mặt di truyền, làm xuất hiện nhiều biến dị tổ hợp có lợi thích nghi với sự thay đổi của môi trường.

Câu 11. Sự hình thành giao tử đực ở cây có hoa diễn ra như thế nào?

A. Tế bào mẹ giảm phân cho 4 tiểu bào tử → 1 tiểu bào tử nguyên phân 1 lần cho 2 hạt phấn chứa 1 tế bào sinh sản và 1 tế bào ống phấn → Tế bào sinh sản nguyên phân 1 lần tạo 2 giao tử đực.

B. Tế bào mẹ giảm phân cho 4 tiểu bào tử → 1 tiểu bào tử nguyên phân 1 lần cho 1 hạt phấn chứa 1 tế bào sinh sản và 1 tế bào ống phấn → Tế bào sinh sản giảm phân tạo 4 giao tử đực.

C. Tế bào mẹ giảm phân cho 4 tiểu bào tử → Mỗi tiểu bào tử nguyên phân 1 lần cho 1 hạt phấn chứa 1 tế bào sinh sản và 1 tế bào ống phấn → Tế bào sinh sản nguyên phân một lần tạo 2 giao tử đực.

D. Tế bào mẹ nguyên phân hai lần cho 4 tiểu bào tử → 1 tiểu bào tử nguyên phân 1 lần cho 1 hạt phấn chứa 1 tế bào sinh sản và 1 tế bào ống phấn → Tế bào sinh sản nguyên phân 1 lần tạo 2 giao tử đực.

Câu 12. Tại sao sâu bướm phá hại cây trồng nghiêm trọng hơn bướm trưởng thành?

A. Vì sâu bướm có cấu tạo kiểu miệng nghiền nên có thể sử dụng hầu hết các bộ phận của cây

B. Vì sâu bướm chưa có cánh, không di chuyển đi xa nên thức ăn chủ yếu phải lá cây

C. Vì ống tiêu hóa của sâu bướm thiếu enzym xenulaza nên hiệu quả tiêu hóa thấp, đòi hỏi phải ăn nhiều lá cây để đáp ứng nhu cầu dinh dưỡng

D. Vì ống tiêu hóa của sâu bướm có đầy đủ các loại enzym nên khả năng sử dụng các bộ phận của cây rất lớn.

Câu 13. Có bao nhiêu phát biểu đúng khi nói về thụ tinh ở động vật?

- 1- Tự phối là sự kết hợp giữa 2 giao tử đực và cái cùng được phát sinh từ 1 cơ thể lưỡng tính
- 2- Các động vật lưỡng tính chỉ có hình thức tự thụ tinh
- 3- Giao phối là sự kết hợp giữa hai giao tử đực và cái được phát sinh từ hai cơ thể khác nhau.
- 4- Một số dạng động vật lưỡng tính vẫn xảy ra thụ tinh chéo.

A. 1

B. 2

C. 3

D. 4

Câu 14. Tại sao vào những ngày mùa đông cần cho gia súc non ăn nhiều thức ăn hơn để chúng có thể sinh trưởng và phát triển bình thường?

A. Đối với gia súc non, mùa đông ăn nhiều mới đủ để cung cấp năng lượng cho sự phát triển bộ xương - hệ cơ.

B. Đối với gia súc non, mùa đông ăn nhiều mới đủ chất để phát triển bộ xương do ít ánh sáng.

C. Đối với gia súc non, mùa đông lạnh giá gây mất nhiều nhiệt, nếu không tăng khẩu phần ăn sẽ làm chậm quá trình sinh trưởng.

D. Đối với gia súc non, mùa đông lạnh giá ăn nhiều mới đủ năng lượng để chống rét.

Câu 15. Sinh trưởng thứ cấp là:

A. Sự tăng trưởng bề ngang của cây do mô phân sinh bên của cây thân thảo hoạt động tạo ra.

- B.** Sự tăng trưởng bề ngang của cây do mô phân sinh bên của cây thân gỗ hoạt động tạo ra.
- C.** Sự tăng trưởng bề ngang của cây một lá mầm do mô phân sinh bên của cây hoạt động tạo ra.
- D.** Sự tăng trưởng bề ngang của cây do mô phân sinh lóng của cây hoạt động tạo ra.

Câu 16. Điện thế hoạt động là:

- A.** Sự biến đổi điện thế nghỉ ở màng tế bào từ phân cực sang mất phân cực, đảo cực.
- B.** Sự biến đổi điện thế nghỉ ở màng tế bào từ phân cực sang mất phân cực, đảo cực và tái phân cực.
- C.** Sự biến đổi điện thế nghỉ ở màng tế bào từ phân cực sang đảo cực, mất phân cực và tái phân cực.
- D.** Sự biến đổi điện thế nghỉ ở màng tế bào từ phân cực sang đảo cực và tái phân cực.

Câu 17. Trong sinh trưởng và phát triển ở động vật, thiếu prôtêin động vật sẽ chậm lớn và gây yếu, dễ mắc bệnh. Hiện tượng trên là ảnh hưởng của nhân tố?

- A.** Độ ẩm. **B.** Ánh sáng **C.** Nhiệt độ **D.** Thức ăn

Câu 18. Người ta đã nuôi cấy da người để chữa cho các bệnh nhân bị bỏng da. Đây là hình thức:

- A.** Sinh sản nảy chồi. **B.** Nuôi mô sống.
- C.** Nhân bản vô tính. **D.** Sinh sản phân mảnh.

Câu 19.

- a. Trình bày cơ chế truyền tin qua xinap?
- b. Tại sao những người bị hạ canxi huyết thì thường mất cảm giác?

Câu 20. Một nữ thanh niên bị cắt bỏ hai buồng trứng, hãy cho biết nồng độ hoocmon tuyến yên trong máu biến động như thế nào? Giải thích?

Câu 21. Thụ tinh kép là gì? Ý nghĩa sinh học của thụ tinh kép?

----- **Hết** -----

**HƯỚNG DẪN GIẢI CHI TIẾT****THỰC HIỆN: BAN CHUYÊN MÔN LOIGIAIHAY.COM**

1. A	2. C	3. A	4. C	5. A	6. D
7. D	8. D	9. B	10. A	11. c	12. D
13. C	14. C	15. B	16. B	17. D	18. B

Câu 1

Phát biểu sai về nuôi cấy mô tế bào thực vật là A, nuôi cấy mô tế bào thực vật tạo các cây có kiểu gen giống nhau và giống cây ban đầu nên không xuất hiện các tính trạng tốt mới.

Chọn A**Câu 2**

Các ví dụ về tập tính bảo vệ lãnh thổ là: 2,5

1,8: tập tính kiếm ăn

3: Tập tính di chuyển

4: Tập tính sinh sản

6,7: Tập tính xã hội.

Chọn C**Câu 3**

Ý 4 không phải ứng dụng quang chu kì mà là ứng dụng của nhân tố nhiệt độ.

Chọn A**Câu 4**

Đặc điểm có ở hooc môn thực vật là: (2),(3)

Ý (1) sai, tính chuyên hóa thấp hơn nhiều so với hoomôn ở động vật.

Ý (4) sai, được tạo ra ở 1 nơi và gây ra phản ứng ở 1 nơi khác.

Chọn C**Câu 5**

Phát triển của động vật qua biến thái hoàn toàn là kiểu phát triển mà con non có đặc điểm hình thái, sinh lí rất khác với con trưởng thành.

Chọn A**Câu 6**

Số nhận định đúng về quá trình phát triển ở động vật là: (1),(3),(4)

(2) sai, biến thái xảy ra ở giai đoạn sau sinh

(5) sai, trong kiểu phát triển không qua biến thái, con non có đặc điểm hình thái, cấu tạo và sinh lý tương tự con trưởng thành.

Chọn D

Câu 7

Thời kì mang thai không có trứng chín và rụng là vì: Khi nhau thai được hình thành sẽ tiết ra hoocmôn kích dục nhau thai (HCG) duy trì thể vàng tiết ra hoocmôn Prôgestêron ức chế sự tiết ra FSH và LH của tuyến yên.

Chọn D

Câu 8

Hình thức sinh sản này chồi gặp ở nhóm động vật Bọt biển, ruột khoang

Chọn D

Câu 9

Tirôxin được sản sinh ra ở tuyến giáp.

Chọn B

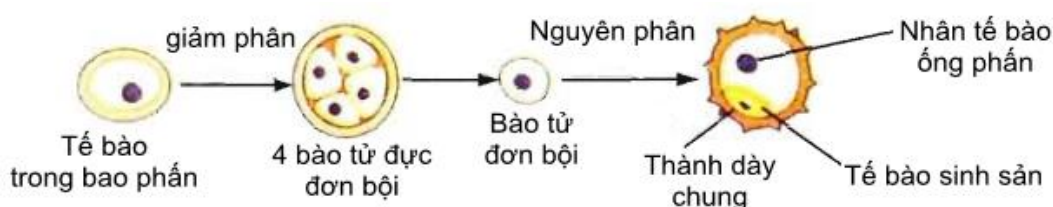
Câu 10

Sinh sản theo kiểu giao phối tiến hóa hơn sinh sản vô tính là vì: Thế hệ sau có sự tổ hợp vật chất di truyền có nguồn gốc khác nhau tạo ra sự đa dạng về mặt di truyền, làm xuất hiện nhiều biến dị tổ hợp và có khả năng thích nghi với sự thay đổi của môi trường.

Chọn A

Câu 11

Sự hình thành giao tử đực ở cây có hoa diễn ra như sau: Tế bào mẹ giảm phân cho 4 tiểu bào tử → Mỗi tiểu bào tử nguyên phân 1 lần cho 1 hạt phấn chứa 1 tế bào sinh sản và 1 tế bào ống phấn → Tế bào sinh sản nguyên phân một lần tạo 2 giao tử đực.



Chọn C

Câu 12

Sâu bướm phá hại cây trồng nghiêm trọng hơn bướm trưởng thành vì ống tiêu hóa của sâu bướm có đầy đủ các loại enzym nên khả năng sử dụng các bộ phận của cây rất lớn.

Chọn D

Câu 13

Các phát biểu đúng về thụ tinh ở động vật là: (1), (3), (4)

(2) sai vì một số dạng động vật lưỡng tính vẫn xảy ra thụ tinh chéo

VD: Giun đất

Chọn C

Câu 14

Những ngày mùa đông cần cho gia súc non ăn nhiều thức ăn hơn để chúng có thể sinh trưởng và phát triển bình thường vì mùa đông lạnh giá gây mất nhiều nhiệt, nếu không tăng khẩu phần ăn sẽ làm chậm quá trình sinh trưởng.

Chọn C

Câu 15

Sinh trưởng thứ cấp là: Sự tăng trưởng bề ngang của cây do mô phân sinh bên của cây thân gỗ hoạt động tạo ra.

Chọn B

Câu 16

Điện thế hoạt động là: Sự biến đổi điện thế nghỉ ở màng tế bào từ phân cực sang mất phân cực, đảo cực và tái phân cực.

Chọn B

Câu 17

Trong sinh trưởng và phát triển ở động vật, thiếu prôtêin động vật sẽ chậm lớn và gầy yếu, dễ mắc bệnh. Đây là ảnh hưởng của nhân tố thức ăn.

Chọn D

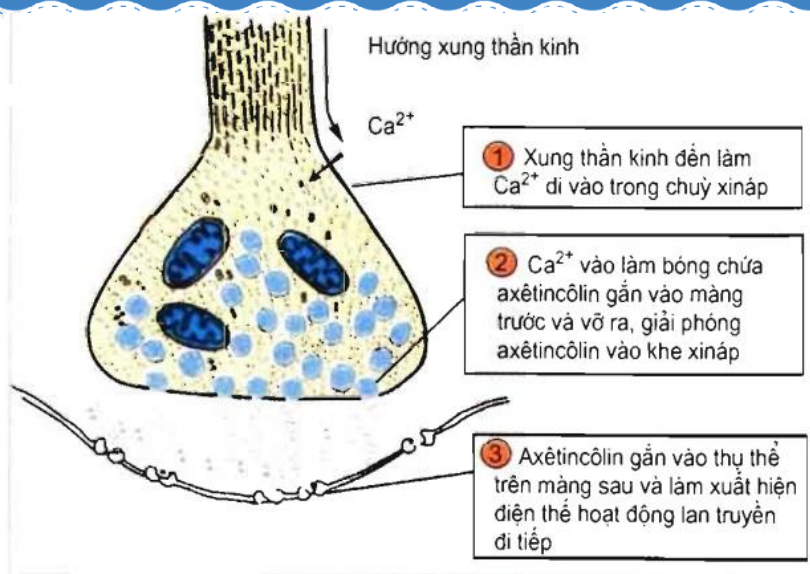
Câu 18

Người ta đã nuôi mô da để chữa cho các bệnh nhân bị bỏng.

Chọn B

Câu 19

a.



Quá trình truyền tin qua xináp

Quá trình truyền tin qua xináp gồm các giai đoạn sau:

- Xung thần kinh lan truyền đến chùy xináp làm Ca²⁺ đi vào trong chùy xináp.
 - Ca²⁺ làm cho các bọc chứa chất trung gian hoá học gắn vào màng trước và vỡ ra. Chất trung gian hoá học đi qua khe xináp đến màng sau.
 - Chất trung gian hoá học gắn vào thụ thể ở màng sau xináp làm xuất hiện điện thế hoạt động ở màng sau. Điện thế hoạt động (xung thần kinh) hình thành và lan truyền đi tiếp
- b. - Những người bị hạ canxi huyết thì thường mất cảm giác vì Ca²⁺ có tác dụng giải phóng chất môi giới hóa học từ chùy xináp vào khe xináp, chất môi giới này gắn vào thụ thể màng sau xináp làm xuất hiện điện thế hoạt động lan truyền đi tiếp.
- Nếu thiếu canxi quá trình giải phóng chất môi giới giảm, xung thần kinh không truyền qua các noron, do đó không có cảm giác.

Câu 20

Nồng độ FSH và LH tăng lên vì tuyến yên và vùng dưới đồi không bị ức chế ngược bởi Oestrogen và progesteron.

Câu 21

- Thụ tinh kép: Là hiện tượng cùng lúc nhân thứ nhất (giao tử đực thứ nhất) thụ tinh với tế bào trứng tạo thành hợp tử, nhân thứ hai (giao tử đực thứ hai) đến hợp nhất với nhân lưỡng bội (2n) ở trung tâm của túi phôi hình thành nên nhân tam bội (3n).
- Ý nghĩa: Hình thành nội nhũ, cung cấp chất dinh dưỡng cho sự phát triển của phôi và thời kì đầu của cá thể mới.